

ХУДОЖНИК ВАЛЕНТИНА ОЛЕЙНИКОВА



Родилась в Орле. Училась на художественно-графическом факультете Орловского педагогического института, в Харьковском художественно-промышленном институте. Член Союза художников России с 1995 года.

Участник всероссийских («Возрождение», 2005, Белгород) и международных выставок (1998, Оффенбах-на-Майне, Германия; 1990, Стокгольм, Швеция). Автор нескольких персональных выставок в Орле, а также в Нидерландах.

Темой своих шёлковых композиций Валентина Олейникова выбрала саму природу, варьирующуюся от цветка до человека, стилизовала её согласно своей натуре и внутреннему чувству, «окутала» романтическим мироощущением. Практически все созданные рукой художницы батники соотнесены с камерным интерьером, рассчитаны на пристальное и неспешное рассмотрение с близкого расстояния и именно в этом случае наиболее ясно раскрываются подробности и детали композиции, индивидуальная оригинальность отдельных приемов. Так, в ранних произведениях «Ветер», «Диалог» (1995) технология холодного батика совмещена с горячим, что дает изображениям двойственные живописные краклеюрные эффекты. Контрастная, насыщенная цветовая гамма, определяющая также характер работ «Натюрморт с ракушкой», «Торжество» (1994) отвечает принципам «повой натюрмортности», разработанным Олейниковой и раскрывающим процесс высвобождения из конкретного предметного мира чистых цвета, формы и ритма. Художественная структура этих композиций несёт отголосок модернистских исканий в искусстве начала XX века, в частности Сезанна, Матисса, Пикассо, Филонова. Здесь художница выстраивает центральные лейтмотивы из синтеза органического мира (цветы, птицы, фрукты, раковины) и абстрактных геометрических форм, параллельно совмещая в одном произведении статику и динамику (предметы натюрморта и разлетающиеся в

пространстве под разными углами условные элементы).

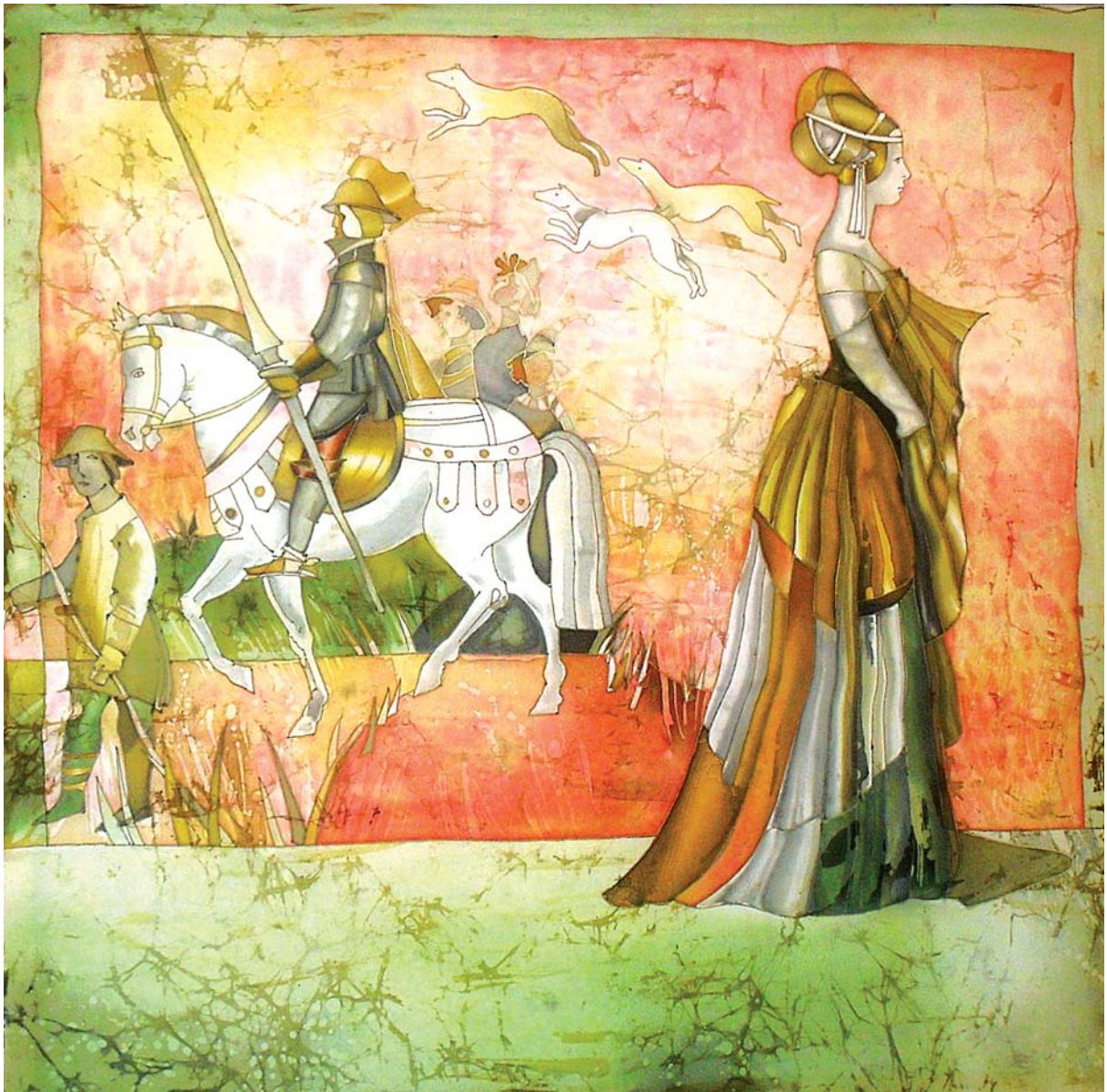
Сознательная эстетизация форм, намеренное преобразование, трансформация, гиперболизация элементов ради достижения наибольшего художественного впечатления отличает следующую, более позднюю группу работ, лежащую в русле сразу двух крупных исторических художественных явлений: стилей рококо и модерн. Рокайль, чьи сюжетно-орнаментальные мотивы оказались близки внутренним представлениям художницы о гармонизации жизненной среды, «вылились» на шёлк в виде струящихся, словно ускользающих в водовороте прихотливо извивающихся листьев, цветов, лент, сделав их главными героями композиций «Август», «Лето» (2000), «Вдохновенье» (1996), «Ирисы» (2002), «Утренние цветы» (2001), «Белый танец» (2003).

Причудливые очертания, проходящие рефреном в виде извива волны и раковины в произведениях «Парус» (1998), «Ракушка» (2001), «Рыбы» (2003), дали стилиобразующий мотив и другим работам, привнеся в композиции изощренность и сложность линейного построения. Обращение к истории в обрамлении романтического видения дало возможность автору создать особую для себя композицию «Королевская охота» (2011). Насыщенная красно-золотая цветовая гамма выявляет фресковую стилистику, в которой выполнен батик. Для творческих устремлений Олейниковой характерно фиксирование общего обобщенного впечатления от природы, когда частности уходят из поля зрения, рождая особую цельность восприятия.

*Светлана Четверикова,
кандидат искусствоведения
(из статьи «Шёлковая полифония
Валентины Олейниковой»).*

Валентине Олейниковой за серию работ «Русский батик» в 2012 году была вручена премия «Имперская культура» им. Э. Володина, учреждённая Союзом писателей России, журналом «Новая книга России», Фондом святителя Иоанна Златоуста и ИИПК «Ихтиос».

Редакционный совет альманаха искренне поздравляет Валентину Васильевну с присуждением премии и желает ей новых творческих удач, крепкого здоровья и всего самого доброго!



Королевская охота (шелк, роспись) 2012



Курица Ряба (шелк, роспись) 2011



Песня в Спасском (шелк, роспись) 2011